

令和4年度 特別選抜コース

第2回 入学試験問題 (2月3日 午後)

(S特選チャレンジ)

社 会

注 意

- 1 この問題用紙は、試験開始の合図で開くこと。
- 2 問題用紙と解答用紙に受験番号・氏名を記入すること。
- 3 答えはすべて解答用紙に記入すること。
漢字で書くべき解答は、漢字で答えること。
- 4 印刷がわからない場合は申し出ること。
- 5 試験終了の合図でやめること。

受験 番号		氏 名	
----------	--	--------	--

東京都市大学等々力中学校

1 SDGsについての会話文を読んで、後の問いに答えなさい。

[図]



(農林水産省HP)

先生：みなさん。先日、課題として出した **A** SDGsについて調べてきましたか？

京子：はい。夏休み中にインターネットで調べました。

先生：では、まず SDGs とは何でしょうか？京子さん説明してください。

京子：SDGs とは持続可能な開発目標のことで、2015年9月の国連サミットで加盟国の全会一致で採択された「持続可能な開発のための2030アジェンダ」に記載された、国際目標です。

先生：その通りですね。**B** 環境保護については、昔から議論がされていますね。さて、SDGsの中には、**C** 具体的にゴールが [図] のように17個ありますが、京子さんは他にどのようなことを調べましたか？

京子：2019年のG20で各国首脳らによって議論されたことを主に調べました。

先生：いいところに目を向けましたね。2019年のG20はどこで開かれたか知っていますか？

京子：日本の **D** 大阪で開かれました。

先生：G20大阪サミットでは、どのようなことが議論されましたか？

京子：まずそこでは、**E** 海洋プラスチックごみについての議論がされていました。

先生：そうですね。最近でもプラスチックごみ削減の動きが日本だけではなく、世界中で進んでいます。

G20では、2050年までに海洋プラスチックごみによる追加的な汚染をゼロにまで削減することを目指す「大阪ブルー・オーシャン・ビジョン」が共有されました。他にはどのようなことが議論されましたか？

京子：**F** 気候変動、教育などについての議論が行われていました。

先生：どの問題も先進国だけでの問題ではなく、すべての国で協力して取り組んでいく必要があります。京子さんは、議論された内容の中で、どのようなことに興味がありますか？

京子：私は G 女性のエンパワーメント という項目に興味があります。

先生：そうですね。今後の各国の政府や企業などの動きに注目していきたいですね。他にも G 20 では、質の高いインフラ投資についての議論も行われていましたね。開発途上国の発展には水道、道路、H 発電所 など、そこに暮らす人々の生活を支えるインフラ整備が不可欠です。今後どのような投資が行われるのか動向に注目していきたいですね。

問 1 下線部 **A** について、SDGsは 2015 年に設定された目標ですが、その始まりは 1992 年に開かれた国連環境開発会議(地球サミット) までさかのぼります。この会議の開催地となった都市名を答えなさい。

問 2 下線部 **B** について、1993 年に施行された環境保護全般について定めた法の名前を答えなさい。

問 3 下線部 **C** について、**[図]** には「人や国の不平等をなくそう」という項目があります。先進国と発展途上国を比べて、一般的に発展途上国の方がより数値が高いものを、次の①～④から選びなさい。

- ① 携帯電話（スマートフォン）の利用率
- ② 識字率
- ③ 農業で生計を立てている人の割合
- ④ 高齢者の割合

問4 下線部 D について、[地図] は大阪サミットが開催されたインテックス大阪とその周辺の地図です（開催地であるインテックス大阪は丸で囲んでいます）。インテックス大阪とその周辺地では、どのような現象への対策が必要か、現象の名前を漢字 5 字で答えなさい。

[地図] インテックス大阪周辺地図 (1/25000)

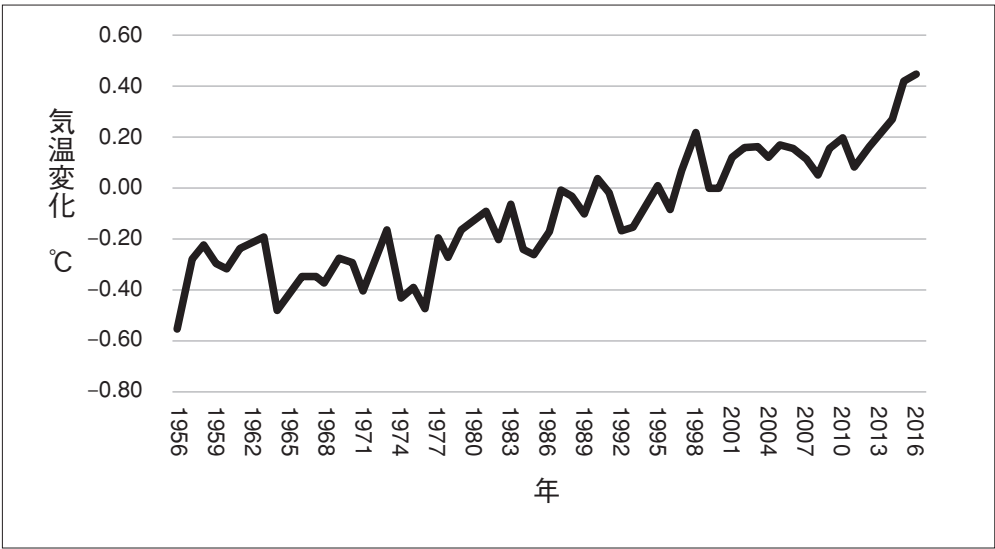


(マップナビ おおさかHP)

問5 下線部 E について、海がよごれる他の要因としては、コンクリートの岸壁^{がんべき}が作られ波が漂流物^{ひょうりゅうぶつ}を海岸に打ち上げることができなくなってしまうことがあげられます。コンクリートなどを使って満潮面より高い陸地を造ることを何といいますか。

問6 下線部Fについて、[グラフI]のように地球の平均気温が上昇すると生じる問題として誤っているものを、後の①～④から選びなさい。

[グラフI] 地球年平均気温の変化 (2016年)

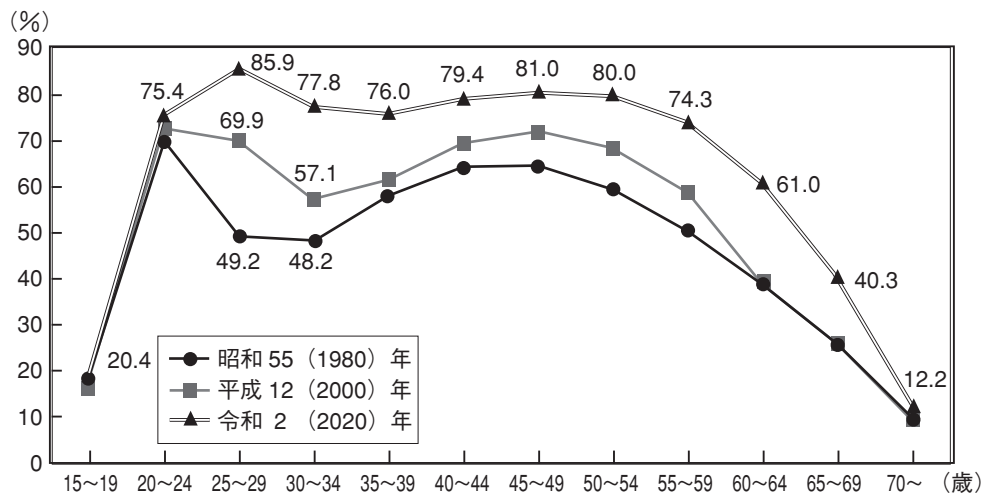


(気象庁HP)

- ① 海洋の平均水位の低下
- ② 生態系の変化
- ③ 地球上の氷河の融解ゆうかい
- ④ 異常気象の発生

問7 下線部 G について、[グラフⅡ] は時代と年齢層別に見た女性労働力率のグラフです。このグラフのように女性の労働力率は特徴的な曲線を描いています。30代の労働力率が昭和55年や平成12年と比べて、令和2年で上昇した理由を30字以内で説明しなさい。

[グラフⅡ] 女性の年齢階級別労働力率の状況



※労働力率は、「労働力人口 (就業者+完全失業者)」 / 「15歳以上人口」 × 100。

(内閣府男女共同参画局「令和3年版男女共同参画白書」)

問8 下線部 H について、近年クリーンエネルギーとして注目されるバイオマスエネルギーについての説明として正しいものを、次の①～④から選びなさい。

- ① 廃棄物を燃料としてリサイクルしたり、生物資源から得られたりするエネルギーのこと。
- ② 天然ガス、石油等を燃料として、エンジン、タービン、燃料電池等の方式により発電し、その際に生じる廃熱も同時に回収するシステムのこと。
- ③ 泥土が固まってできた硬い岩の層に閉じ込められた状態の天然ガスのこと。
- ④ さまざまな理由から産業界での流通量・使用量が少なく希少な非鉄金属のこと。

2 次の [図 I] ~ [図 III]・[グラフ] や先生と生徒の会話文を読んで、後の問いに答えなさい。

[図 I] ア



[図 I] イ



生徒A：[図 I] アを見ると、鏡に映っている姿がまるで猿だね。

先生：そうだね。絵のタイトルも「猿真似^{ざるまね}」っていうんだよ。

生徒B：それは中身を理解しないで、外見だけを真似るといふ少し見下した言い方ですよ。

先生：条約改正を急ぐ政府が、文明国であるとアピールするためのパフォーマンスだったのさ。

生徒A：知ってます。(あ)という場所で舞踏会^{ぶとうかい}を開いたのですよね。

先生：そうです。でもちょうどその時に [図 I] イの事件が起きてしまいました。

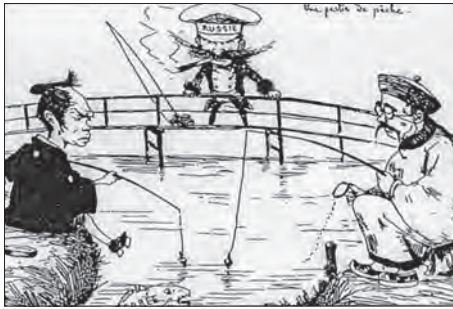
生徒B：ノルマントン号事件ですよ。たしかA 不平等条約の問題が大きく取り上げられた出来事ですよ。

日本の人々がたくさん死んだのに、外国人船長が罰せられなかったのですよね。

問1 文中の(あ)にあてはまる言葉を答えなさい。

問2 下線部Aについて、[図 I] イに関係する不平等な内容を説明しなさい。

[図Ⅱ] ア



[図Ⅱ] イ



先生：[図Ⅱ] アは見たことがあるかな。3人の人物と魚はそれぞれある国を表しています。

生徒A：ちょんまげの人物は日本だけれど、メガネの人物はどここの国ですか。二人は何を釣ろうとしているのだろう。

先生：メガネの人物は、当時（ い ）とよばれた中国のことで、釣りあげようとしている魚は朝鮮のことだよ。朝鮮をめぐる日本と中国が戦争している様子なんだ。

生徒B：橋の上から見ている人物はどここの国ですか。物欲しそうにながめていますね。

先生：そうなんだよ。橋の上の人物は他の国を誘い、日本と中国の争いの後、**B** 日本が獲得した地域を奪ってしまったからね。[図Ⅱ] イに描かれている、日本であるちょんまげの人物も渋い顔していますよね。

問3 文中の（ い ）にあてはまる言葉を答えなさい。

問4 下線部 **B** について、日本が獲得した地域とそれを奪った国の組合せとして正しいものを、次の①～④から選びなさい。

- | | |
|-------------|-----------|
| ① 遼東半島・ロシア | ② 樺太・ロシア |
| ③ 遼東半島・イギリス | ④ 樺太・イギリス |

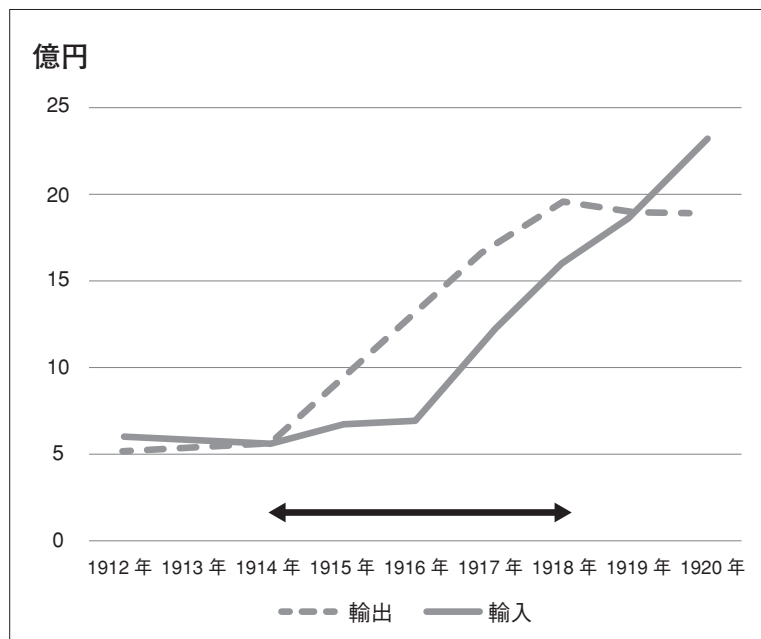
[図Ⅲ] ア



[図Ⅲ] イ



[グラフ] 日本の貿易額の推移



生徒A：[図Ⅲ] アは見たことがないな。お札を燃やしているようだけど百円って書いてあるね。

先生：この時代の百円札の価値は現在でいったら 20～30 万円の価値があったんだ。

生徒B：えっ、そんなお札を燃やすなんてどれほど金持ちなんだ。

先生：1914 年以降 C 急に景気の良くなった日本には、こうした（う）とよばれる人が数多く現れたんだ。でも、D この時代に [図Ⅲ] イのような暴動が富山県で始まり全国に広がっていったんだ。蔵の中から持ち出している物からわかるかな。

生徒A：その暴動って（え）ですね。軍隊が出動した県もあったんですよ。

問5 文中の（う）・（え）にあてはまる言葉を答えなさい。

問6 下線部 C について、景気が良くなったのはなぜですか。[グラフ] 中の ←→ の期間を参考に 20 字以内で説明しなさい。

問7 下線部 D について、この時代についての説明として正しいものを、次の①～④から選びなさい。

- ① 内閣制度が創設されると、伊藤博文ら薩摩・長州藩出身者が内閣総理大臣に就任した。
- ② 五・一五事件で犬養毅首相が暗殺されたことによって政党内閣が終わった。
- ③ 吉野作造は民本主義を唱え、議会を中心とした民衆の意思にもとづく政治を主張した。
- ④ 大隈重信はイギリスの議会政治を手本として、立憲改進黨という政党を結成した。

3 次の文を読んで、後の問いに答えなさい。

こんどの憲法では、この地方自治ということをおもくみて、これをはっきりときめています。地方ごとに一つの団体になって、じぶんでじぶんの仕事をやってゆくのです。東京都、北海道、府県、市町村など、みなこの団体です。これを「**A** 地方公共団体」といいます。

・・・国に国会があるように、地方公共団体にも、その地方に住む人を代表する「**B** 議会」がなければなりません。また **C** 地方公共団体の仕事をする知事や、その他のおもな役目の人も、地方公共団体の議会の議員も、みな **D** その地方に住む人が、じぶんで **E** 選挙することになりました。

(文部省「あたらしい憲法のはなし」)

問1 下線部 **A** について、次の問いに答えなさい。

(1) ある特定の地方公共団体のみに適用されるきまりのことを何といいますか。

(2) 地方公共団体の仕事は、次の〔表〕のような財源により成り立っています。〔表〕中の空らん(あ)は、国が地方公共団体へ委託した仕事の費用の一部を国が負担するものです。(あ)に入る財源の名前を、漢字5字で答えなさい。

〔表〕 令和3年度 高知県の一般会計当初予算(歳入)

財源		割合
自主財源	県税、地方消費税清算金など	28.5%
依存財源	地方交付税交付金	43.4%
	地方譲与税・交付金	2.4%
	(あ)	15.6%
	県債	9.5%
その他	その他	0.6%

(高知県HP)

問2 下線部 **B** について述べた文として正しいものを、次の①～④から選びなさい。

- ① 議会では、最高裁判所裁判官の審査を行う。
- ② 議会は、国会と同様、二院制である。
- ③ 議会では、住民からの税金をどのように使うか、予算の議決を行う。
- ④ 議会は、知事に議決のやり直しを要求できる。

問3 下線部 **C** について、知事は、議会から不信任決議が出されそれに不満を持った場合には、どんな対抗手段を持っているか、6字以上10字以内で答えなさい。

問4 下線部 D について、住民が持っている権利を直接請求権といいます。直接請求権に関する、次の文中の (い) ・ (う) にあてはまる数字・言葉を、それぞれ後の①～⑥から選びなさい。

住民が、首長や議員の解職を請求する際には、その地域の有権者の (い) 分の 1 の署名を必要とし、選挙管理委員会に請求することとなっています。その後の (う) において過半数の同意があれば、その首長や議員は職を失うこととなります。

- ① 50 ② 10 ③ 3 ④ 住民投票 ⑤ 地方議会 ⑥ 国会

問5 下線部 E について、次の問いに答えなさい。

(1) 令和3年7月に行われた地方公共団体の選挙として正しいものを、次の①～④から選びなさい。

- ① 参議院議員選挙 ② 東京都議会議員選挙
③ 東京都知事選挙 ④ 衆議院議員総選挙

(2) 都道府県知事の被選挙権として正しいものを、次の①～④から選びなさい。

- ① 18 歳以上 ② 20 歳以上 ③ 25 歳以上 ④ 30 歳以上

